

Зарисовки усадебного быта

КАТАЛОГ ВЫСТАВКИ



ИЗ БОЛЬШОГО СОБРАНИЯ
ИЗЯЩНЫХ ИСКУССТВ ASG

МЕЖДУНАРОДНЫЙ
ИНСТИТУТ АНТИКВАРИАТА



**Везде высокие покои,
В гостиной штофные обои,
Царей портреты на стенах,
И печи в пестрых изразцах.**

Так описал А.С. Пушкин интерьер
онегинского дома.

Просторные комнаты, в которых уют и комфорт копились поколениями, а каждая вещь имела свою физиономию и историю – это русская усадьба. Менялась мода на архитектурные стили, менялся быт, но неизменным оставался дух русской усадьбы. С самого начала усадьба считалась местом, где человек хочет осесть, построить родовое гнездо, свой собственный уголок в большом шумном мире. Поэтому характерной особенностью усадебной культуры и быта является ностальгия по прошлому, стремление сохранить драгоценные воспоминания о нем, что отразилось в усадебном быте, основной чертой которого является традиционность.

В период расцвета усадебной культуры – в XVIII веке – в дворянских домах появляются помещения, которые не знала средневековая Русь: кабинеты, библиотеки, картинные галереи, бильярдные комнаты, карточные и т.д. В них размещается разнообразная мебель - мягкие кресла, диваны, шкафы, секретеры, одних столов становится несколько видов: обеденные, письменные, туалетные, ломберные, - чаще всего привозимая из-за границы.

Роскошный или сдержанный стиль русской усадьбы всегда гармоничен, он подчеркивает ценность прошлого и формирует чувство ответственности перед миром красоты.

Выставка предметов из Большого собрания изящных искусств ASG проводится в рамках масштабного проекта возрождения объектов культурного наследия, реализуемого Инвестиционной группой компаний ASG, в том числе русских усадеб. Полноценное восстановление объекта архитектуры невозможно без реконструкции интерьера. Богатые коллекции БСИИ ASG позволяют представить все основные исторические стили интерьеров, включая мебель и декор, примером чего является данная выставка.

Авторы проекта: А.В. Булгакова – директор Международного института антиквариата
С.Д. Бородина – главный редактор журнала «Мир искусств»

Рабочая группа: Е.А. Власова – главный хранитель МИА
Т.В. Копосова – директор издательского центра МИА
Т.Р. Сибгатулина – дизайнер
А.Акчурин – фотограф

Международный институт антиквариата благодарит музей-заповедник «Казанский Кремль» за содействие в организации и проведении выставки.

Гостиная

Сердце дома билось в парадной гостиной, которая являлась визитной карточкой хозяев усадьбы. Верх стен здесь украшали красивым карнизом, потолок – лепным орнаментом, живописью.

Парадный интерьер был продуман так, чтобы в его пространстве разворачивалось действие: балы, приемы, беседы, чтение книг, музицирование или карточные игры. В обычное же время гостиная была поделена на разные зоны – диваны, кресла и кушетки группировались вокруг столиков для рукоделия, рабочих конторок и музыкальных инструментов. Это позволяло нескольким группам гостей одновременно заниматься своими делами, не мешая друг другу.

Парадные гостиные дворянских домов были уставлены диванами, креслами и другой мягкой мебелью. Ее обивка по цвету должна была соответствовать обивочной ткани, которой отделывали стены гостиной (бумажные обои получили распространение лишь в конце XVIII века), и часто гостиная так и называлась – розовая, зеленая и т. д.

В гостиных также непременно ставили ломберные столы для игры в карты, покрытые зеленым сукном. На небольших изящных столиках раскладывали альбомы для стихов, на стенах обильно развешивали портреты предков и картины самых различных жанров.





КАНАПЕ, ДВА КРЕСЛА-БЕРЖЕР И ЧЕТЫРЕ КРЕСЛА

Франция, 1-ая четверть XIX в.

Массив и шпон красного дерева, резьба

Канapé 96,5×164×66 см

Кресла-бержер 96×68×54 см

Кресла 94×63×51 см

Инв. № 11-2360 (1-7)

Набор мебели для сидения, состоящий из канapé, двух кресел-бержер и четырех кресел классической формы с плоскими спинками. Подлокотники округло переходят в стойки. Передние ножки выполнены в форме балясин, задние – в виде «сабель».

Приобретены во Франции на аукционе Vincent Wapler, 12.10.2011.



ЭКРАН ДЛЯ КАМИНА

Франция, первая четверть XIX в.

Красное дерево, резьба, бархат, вышивка

117×63 см

Инв. № 24-2601

Экран для камина. Фронтон декорирован резьбой в виде химер, по бокам от него – бюсты фараонов. Опорные стойки украшены резьбой из пальметт, заканчивающихся львиными лапами. Обивка – красный бархат с центрально-симметричной композицией в виде вазы в обрамлении лаврового венка и растительных мотивов.

Каминные экраны в эпоху Ампира представляют собой раму прямоугольной формы, иногда с фронтоном сверху. Декорировались колоннами с капителями и базами, золочеными бронзовыми накладками, резьбой, головами сфинксов или человеческими бюстами. Часто устанавливались на арочные ножки.

Приобретён во Франции на аукционе Neret-Minet & Tessier, 16.03.2012.

Экспертное заключение: Commenges, Paris.

Реставрации: 05.07.2013 МИА ASG М. Мутыгуллин, И.А. Сидорова.

Публикации: Власова Е.А. Каминный «канон»: декоративные и функциональные аксессуары для каминов в БСИИ ASG // Мир искусств: Вестник Международного института антиквариата. – 2013. – № 4. – С. 117 – 123.





ИГРАЛЬНЫЙ СТОЛИК-БОБИК

Франция, вторая половина XIX в.

Набор различных пород дерева, маркетри, золочёная бронза

68,5×69×37,5 см

Инв. № 13-2518

Игральный столик-бобик (фр. table a jeu de forme rognon). Столешница декорирована набором маркетри в виде вазы с цветами, обрамлённой тюльпанами. В подстоле – три выдвижных ящика с круглыми бронзовыми ручками. Ниже – полочка овальной формы с Х-образным набором маркетри. Опоры представляют собой стилизованные лиры, соединённые фигурной проножкой.

Свое название данный тип столиков получил по форме округлой столешницы, вогнутой с одной стороны и напоминающей плод боба.

Приобретён во Франции, 01.09.2010.

Реставрации: 12.10.2012 МИА ASG В.Г. Ильин.

Публикации: Яо М. К. Реставрация столика-бобика из БСИИ ASG // Мир искусств: Вестник Международного института антиквариата. – 2013. – № 2. – С. 144 – 145.

КРЕСЛО-БЕРЖЕР

Франция, конец XIX в.

Дерево, резьба, точение, левкас, золочение

133,5×74×74 см

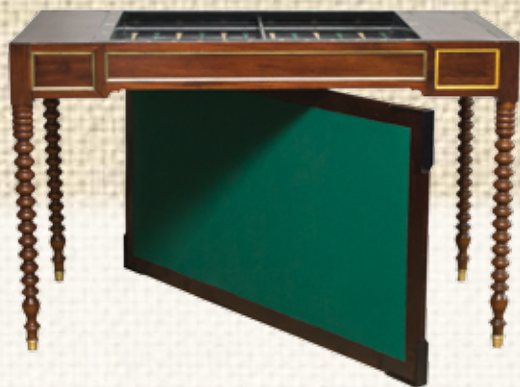
Инв. № 11-2635

Кресло-бержер с «щёчками» – мягкими боковинами, повышающими его комфортабельность. По центру свода спинки – резьба в виде букета цветов. Подлокотники завершаются волутами. По всему каркасу – резной орнамент «бандероль». Конусообразные ножки декорированы каннелюрами и розетками.

Приобретено во Франции на аукционе Lucien Paris, 19.03.2012.

Экспертное заключение: Александр Евгеньевич Богатырев, Москва.





ИГРАЛЬНЫЙ СТОЛИК

Франция, первая четверть XIX в.

Тонированное дерево, латунь, слоновая кость, точение

75×110×59 см

Инв. № 13-2477

Игральный столик с орнаментом из лагуни. Ножки на колесиках состоят из звеньев (бусин). В подстолье – два выдвижных ящика и поле для игры в трик-трак – старинную французскую игру в кости, являющуюся прообразом современных нард.

Приобретён во Франции на аукционе Vincent Wapler, 30.10.2011.

Экспертное заключение: Александр Евгеньевич Богатырев, Москва.



ЗЕРКАЛО

Франция, середина XIX в.

Зеркало, дерево, резьба, левкас, золочение

196×95 см

Инв. № 23-3509

Зеркало в прямоугольной раме с золоченым декором в виде ленточного орнамента.

Приобретено во Франции на аукционе Artcurial, 07.11.2012.

КОНСОЛЬ

Франция, первая половина XIX в.

Массив и шпон красного дерева, резьба, светло-серый мрамор с прожилками белого цвета (Sainte-Anne grand dessin)

92×52×32 см

Инв. № 14-1890

Консоль. Фигурные стойки выполнены в виде соединенных вместе волют. Опора имеет выступ в форме «лука» по центру.

Приобретена во Франции на аукционе Millon & Associates, 10.11.2010.

Экспертное заключение: Roland Lepic, Paris.

Реставрация: 03.07.2012 МИА ASG А.М. Малахмаев, О. Пугачев, И.А. Сидоров.

Публикации: Батырова Ф. Д. Мраморные столешницы БСИИ ASG // Мир искусств: Вестник международного института антиквариата. – 2013. – № 3. – С. 146 – 149.





ЧАСЫ-ПОРТИК

Франция, первая четверть XIX в. (эпоха амтир)
 Белый мрамор (Saint-Béat blanc), полирование; золоченая
 бронза, литье, чеканка; эмаль (циферблат)
 54×30×9,5 см
 Инв. № 08-0818

Часы-порттик в виде двух пилястр белого мрамора, украшенных женскими фигурами в египетском стиле, золоченой бронзы. На фронтоне – пара грифонов, а также вазон с цветами и плющом в верхней части. Римские и арабские цифры нанесены на круглый эмалевый циферблат. В нижней части циферблата – декор из драпировки с маскаронном посредине. Прямоугольное основание белого мрамора на четырех ножках золоченой бронзы окантовано геометрическим орнаментом.

Часы-порттик (фр. pendule portique) выполнялись в виде архитектурного порттика с колоннами, а также лежащими на них декоративными архитравом и фронтоном.

Приобретены во Франции на аукционе Millon & Associates, 18.06.2010.

Экспертное заключение: Roland Lepic, Paris.

Реставрации: 07.06.2011 МИА ASG В. Купцов;
 08.09.2011 МИА ASG А. Степанов.



ЧАСЫ-МОСТ

Франция, вторая половина XVIII в. (период Людовика XVI)
 Белый мрамор (Saint-Béat blanc), полирование; золоченая
 бронза, литье, чеканка; эмаль (циферблат)
 41×23×12 см
 Инв. № 08-1227

Часы-мост в форме лиры золоченой бронзы, увенчанной стилизованной шишкой пинии и обрамленной гирляндой из оливковых ветвей с ламбрекенами. Арабские цифры нанесены на эмалевый кольцеобразный циферблат. «Шар» маятника выполнен в виде двух воркующих голубей, увитых ветвями. Основание белого мрамора на четырех ножках золоченой бронзы декорировано цветочными розетками и веревочным орнаментом.

Корпус часов соединён с основанием элементом, по форме напоминающим мост арочной конструкции.

Приобретены во Франции на аукционе Beaussant lefèvre, 24.03.2010.

Экспертное заключение: Jacques Bacot et Hughes de Lencquesaing, Paris.

Реставрация: 19.01.2010 МИА ASG А. Степанов.



ВАЗА

Франция, середина XIX в. (стиль Людовика XVI)
 Фарфор, полихромная роспись; золоченая бронза, чеканка
 Высота 69 см
 Инв. № 11-4288

Фарфоровая ваза, украшенная золотистым растительным орнаментом по синему фону. В центре – медальон с изображением Венеры на колеснице и амуров с венками и гирляндами из роз. Основание, ручки и декоративные обрамления – золоченой бронзы.

В нижней части медальона подпись: «A. Collot».

Приобретена во Франции на аукционе Beaussant Lefevre, 06.06.2014.

Экспертное заключение: Jacques Bacot et Hughes de Lencquesaing, Paris.



ПАРА ВАЗ

Голландия (Делфт), XIX в.
 Фаянс
 Высота 44 см
 Инв. № 11-2934

Пара цилиндрических ваз из фаянса восьмигранной формы. Декорированы голубым цветочным орнаментом по белому фону. Крышки увенчаны изображениями кошек.

Приобретены во Франции на аукционе Cyril Duval, 30.06.2012.



ВАЗА

Франция (Лилль или Сент-Омер), XIX в.
Фаянс (роспись в стиль Делфта)
Высота 31,5 см
Инв. № 11-2937

Ваза с крышкой цилиндрической формы. Декорирована голубым цветочным орнаментом по белому фону.
Приобретена во Франции на аукционе Cyril Duval, 30.06.2012.



ТРИ ВАЗЫ

Голландия (Делфт), ваза меньшего размера – XVIII в.,
пара ваз – XIX в.
Фаянс
Высота 28 – 32 см
Инв. № 11-2889

Три вазы из фаянса восьмигранной формы с узким горлышком и с расширением в форме луковицы вверху. Декорированы голубым цветочным орнаментом по белому фону.

Приобретены во Франции на аукционе Claude Aguttes SAS, 26.06.2012.

Экспертное заключение: Vincent l'Herrou, Paris.



**МОМПЕР, ЙОС ДЕ,
МАСТЕРСКАЯ
MOMPER, JOOS DE
РЕЧНОЙ ПЕЙЗАЖ**

*Фландрия, XVII в.
Дерево, масло
63×94 см
Инв. № 04-3353*

На картине изображен речной пейзаж с водопадом в правой части. Слева и справа – каменистые берега, поросшие деревьями. На переднем плане – несколько оленей, пришедших на водопой. Данное полотно имеет сходство с картиной Йоса де Момпера, хранящейся в Музее Изящных искусств Бостона.

Момпер, Йос де (Momper, Joos de, 1564, Антверпен – 5 февраля 1635, там же). Пейзажист, гравер. Учился у отца Бартоломеуса де Момпера. Испытал влияние Питера Брейгеля Старшего. В 1580 г. работал в Италии. С 1581 г. в гильдии св. Луки в Антверпене, с 1611 г. – ее декан. Создавал картоны для шпалер (1595 г.) [1, с. 735 – 736].

В Государственном Эрмитаже (Санкт-Петербург) хранятся две работы Йоса де Момпера: «Горный пейзаж с упавшим ослом» (1630-е гг.) и «Монахи в пещере» (1620-е гг.).

Работы художника в собрании ГМИИ им. А.С. Пушкина (Москва): «Пейзаж с часовней на холме», ок. 1608 – 1610 гг. (Ж-2631), «Цыгане у горной пещеры», ок. 1616 – 1620 гг. (Ж-391), «Водопад в горах», кон. 1620-х (Ж-330).

Работа приобретена во Франции на аукционе Artcurial, 17.10.2012.

Ссылки: 1. E. Benezit. vol. 9, p. 735 – 736.



**БЕРГЕН, ДИРК ВАН
BERGEN, DIRCK VAN
СТОЙБИЩЕ**

*Голландия, XVII в.
Дерево, масло
55×69,5 см
Инв. № 04-0839*

На переднем плане – стадо. В правой части – фигуры женщины в синем платье и двух мужчин. На дальнем плане – горы с облачным небом.

Аналог – «Пейзаж на ферме с животными», Музей изобразительных искусств, Антверпен. В Государственном Эрмитаже Санкт-Петербурга хранится полотно автора «Пейзаж» (1670-е гг.).

Берген, Дирк ван (Bergen, Dirck van, 1645, Гарлем – ок. 1690, там же.) Специализировался на изображении пейзажей с животными. Учился у Адриана ван де Вельде (Амстердам), повторяя его сюжеты с пастухами и стадами. По манере письма схож также с Кл. Берхемом. Наряду с полной подписью встречаются монограммы V.V.Berg или V.V.B. [1, с. 146].

Подпись художника в левом нижнем углу: «Berghen».

Работа приобретена во Франции на аукционе J.J. Mathias, 23.06.2010.

Экспертное заключение: Rene Millet, Paris.

Ссылки: 1. E. Benezit. vol. 2, p. 146.



БЕРХЕМ, НИКОЛАС
VERCHEM, NICOLAES
ПЕЙЗАЖ С КРЕСТЬЯНАМИ И ПАСТУХАМИ

Голландия, XVII в.
Холст, масло, 74×99 см
Инв. № 04-2157

На переднем плане – несколько фигур крестьян с животными. За ними – дерево, холм и небо.

Берхем, Николас (Berchem, Nicolaes, 1620, Харлем – 18 февраля 1683, Амстердам). Обучался у своего отца Питера Класа, затем у Яна ван Гойена и Николаса Муйарта. С 1642 г. – в гильдии св. Луки Гарлема. Совершил несколько поездок в Италию, (1651 – 1653 гг.), после чего стал одним из заметных представителей итальянского направления в голландской пейзажной живописи XVII в. С 1677 г. работает в Амстердаме, часто с Йорисом ван дер Хаагеном, и пишет фигуры людей и животных в его пейзажах [1, с. 132].

Работы автора в Государственном Эрмитаже (Санкт-Петербург): «Благовестие пастухам» (1649 г.), «Итальянский пейзаж с мостиком» (1656 г.), «Похищение Елены» (1649 г.), «Итальянский пейзаж с двумя девушками и стадом» (1660-е гг.), «Пейзаж с мифологическими фигурами» (1670 г.), «Привал охотников» (1660-е гг.).

Картины Н. Берхема из собрания ГМИИ им. А.С. Пушкина (Москва): «Брод у развалин», 1659 г. (Ж-2817), «Закат солнца», 1659 г. (Ж-2825), «Отдых на пути в Египет», 1659 г. (Ж-646), «Пастушеская сцена», 1659 г. (Ж-3083), «Пейзаж с пахарем», XVII в. (Ж-4474), «Пляшущая девушка», кон. 1650-х гг. (Ж-2824), «Стадо у воды», 1659 г. (Ж-431).

Работа приобретена во Франции на аукционе Chochon-Barre&Allardi, Svv, 05.11.2010.

Экспертное заключение: Alexis Bordes, Paris.

Ссылки: 1. E. Benezit. vol. 2, p. 132.



**МУШЕРОН, ФРЕДЕРИК ДЕ
MOUCHERON, FREDERIC DE
СЕЛЬСКИЙ ПЕЙЗАЖ С
КРЕСТЬЯНАМИ НА ДОРОГЕ**

*Фландрия, 1660-ые гг.
Холст, масло
122,5×103 см
Инв. № 04-0848*

На переднем плане – дорога с идущими по ней людьми. В центре – водоем и два высоких дерева. На заднем плане – ландшафтный пейзаж с горами и облачным небом.

Стилистически работа близка к полотну из ГМИИ им. А.С. Пушкина (Москва) «Итальянский пейзаж» 1666 г., это позволяет предположить ее датировку: кон. 60-х – нач. 70-х гг. XVII века.

Мушерон, Фредерик де (Moucheron, Frederic de, 1633, Эмден – 1686, Амстердам). Пейзажист. Ученик Яна Асселина. Писал пейзажи в работах Николаса Берхема, Адриана ван де Вельде, Яна Линденбаха и др. [1, с. 905 – 906].

Работа приобретена во Франции на аукционе Estimations-Drouot, 07.07.2010.

Экспертное заключение: Patrice Dubois, Paris.

Реставрация: 19.03.2012 МИА ASG А.В. Сульдин.

Ссылки: 1. E. Benezit. vol. 9, p. 905 – 906.

Столовая

После того, как столовая становится в один ряд с парадными помещениями дворянской усадьбы, ее начинают особым образом украшать. Для декорирования стен широко использовались росписи и масляные живописные полотна, в основном представляющие собой натюрморты.

А вот мебели в столовых старались ставить как можно меньше. Стулья были, как правило, очень простые, так как основным требованием к ним было удобство – обеды подчас длились весьма долго. Столы же вообще могли не иметь постоянного места. Их часто делали раздвижными и выносили лишь во время обеда в зависимости от числа гостей. Однако в середине XIX столетия огромный стол уже занимает почти все пространство столовой. Особое место в русских столовых XVIII – XIX вв. принадлежало фарфору. Без него не мыслилась ни одна усадьба. Он выполнял не столько бытовую, сколько представительную функцию – говорил о богатстве и вкусе хозяина.



СТОЛ

Франция, вторая половина XIX в.

Орех, объёмная резьба, точение

73×110×105 см

Инв. № 25-3613(3)

Стол обеденный. Имеет четырехугольную форму со скошенными углами и нервюрным торцом. Четыре точёные ножки выполнены в виде балюстр с округлыми элементами. Соединены массивной Н-образной проножкой с балюстрадой. На перилах балюстрады три дополнительные подпорки-колонны. Ножки имеют завершения в форме «сплюснутых пузырей».

Приобретён во Франции в Ле-Мане у арт-дилеров, 20.03.2013.



НАБОР ИЗ ШЕСТИ СТУЛЬЕВ

Франция, вторая половина XIX в.

Орех, резьба, точение; кожа, тиснение

108×43×40 см

Инв. № 25-3613(4-9)

Набор из шести стульев. Спинки и сидения обиты тисненой кожей с растительным орнаментом. Над спинками наверху в виде S-образных завитков и небольших декоративных композиций между ними. Кожа прикреплена к каркасу крупными декоративными гвоздями. Под спинками – балюстрады. Ножки соединены Н-образными проножками с вогнутыми элементами.

Приобретены во Франции в Ле-Мане у арт-дилеров, 20.03.2013.





ХЛЕБНИЦА

Франция (Прованс), кон. XVIII – нач. XIX вв.

Фруктовые породы дерева, резьба, точение,

металл, ковка

80×81×39 см

Инв. № 13-3081

Хлебница прямоугольной формы на четырех изогнутых ножках, заканчивающихся волютами на «каблучках». Наверху – семь резных элементов (балясин). Верх фасадной части – изогнутого контура с возвышением к середине и резьбой в виде цветов. Верх боковин – треугольный. По центру фасадной части – дверца с резным изображением колосьев. По бокам от нее – по четыре балясины с каждой стороны. Боковины также декорированы балясинами (по пять). Царга волнообразного контура с выступом в форме «лука» посередине и резьбой из листьев аканта.

Приобретена во Франции на аукционе Thierry de Maigret SVV, 15.06.2011.

Экспертное заключение: Cabinet Dillee, Paris; Александр Евгеньевич Богатырев, Москва.

**ЧАЙНЫЙ СЕРВИЗ (ЧАЙНИК, САХАРНИЦА
С ТАРЕЛКОЙ, ТРИ БОЛЬШИЕ ЧАШКИ С
БЛЮДЦАМИ, ДВЕ МАЛЕНЬКИЕ ЧАШКИ С
БЛЮДЦАМИ, ТАРЕЛКА)**

Франция, вторая половина XIX в. (стиль ампир)

Фарфор, золочение

Инв. № 11-2938 (1 – 14)

Чайный сервиз, выполненный в стиле ампир. Он включает в себя чайник, сахарницу, три большие чашки с блюдцами и две маленькие. На всех предметах стоит эмблема империи Наполеона I – заглавная буква N, а также изображение пчёл – символа трудолюбия – одного из тех качеств, благодаря которому император взошёл на престол.

Приобретён во Франции на аукционе Cyril Duval, 30.06.2012.



СТОЛ ДЛЯ ОХЛАЖДЕНИЯ НАПИТКОВ

Франция, первая четверть XIX в.

Массив и шпон красного дерева, золоченая бронза, белый мрамор с прожилками и пятнами серого цвета (Carrare blanc veine)

80×75×42 см

Инв. № 13-2077

Стол для охлаждения напитков. Две емкости, обрамленные бронзой, встроены в столешницу с бортиком из дерева с трех сторон. Один выдвижной ящик с двумя бронзовыми округлыми ручками и личинкой в подстоле. Ножки, имеющие форму голов дельфинов, установлены на H-образное основание в виде бус (ряда цилиндров) на звериных лапах с когтями.

Приобретён во Франции на аукционе Versailles Encheres, 20.03.2011.

Реставрация: 01.02.2014 МИА ASG Соболев Р.

КОМОД-ПОСТАВЕЦ

Франция, вторая половина XIX в.

Массив дуба, тонирование, резьба, кованое железо

149×143×44 см

Инв. № 17-1168

Комод-поставец с двумя выдвижными ящиками, декорированными с фасада парами факетных композиций с прямоугольными деталями, тонированными под черное дерево (морёный дуб?). Ящики имеют ручки в виде железных подвесок на шарнире. Выступающий карниз украшен овоидным и чешуйчатым орнаментом. На выступах по краям и в центре – львиные головы. По обеим сторонам верхнего ящика объёмные фигуры вакханок. Нижний ящик обрамляют каннелированные колонны. Под ним в филонках – также чешуйчатый орнамент. Ножки выполнены в виде «сплюснутых пузырей».

Приобретён во Франции у арт-дилеров, 25.10.2010.





ПАРА КАНДЕЛЯБРОВ-ЖИРАНДОЛЕЙ

Франция, кон. XIX – нач. XX в.
Патинированная и золоченая бронза,
литье, чеканка; бельгийский черный мрамор (Noir de Mazy), полирование
83×29,5 см
Инв. № 09-0060 (1,2)

Парные канделябры-жирандоли на четыре свечи. Стержни из патинированной бронзы выполнены в виде женской и мужской фигуры в античных одеяниях. Фигуры укреплены на цилиндрических основаниях с восьмигранными мраморными плинтами. В руках фигур – вазы с изогнутыми рожками, основания которых имеют форму голов сатиров. Чашечки декорированы листьями аканта. Вазы увенчаны орлами.

Приобретены во Франции у арт-дилеров, 01.09.2010.



ЧАСЫ-ТУМБА

Франция (Париж), первая четверть (эпоха Реставрации)

Скульптура по модели Антуана Куазево «Венера Акропида» (Coysevox, Antoine, «Venus accroupie»)

Мастер часового механизма: Артуа сын (Artois fils)

Желтый сиенский мрамор (Jaune de Sienne), полировка; патинированная бронза, литье, чеканка

60,5×30×20 см

Инв. № 08-2055

Часы-тумба, декорированные фигурой «Венеры на корточках» («Венеры Акропиды» – «Venus accroupie»). Данный тип происходит от соответствующего изображения богини красоты эпохи Эллинизма, присевшей на черепахе. Позднее данный образ часто повторялся древнеримскими мастерами. Сюжет получил развитие и в искусстве Европы XVII в. В XVI – XVII вв. статуи стыдливо присевшей на корточки Венеры выполняли многие видные скульпторы Италии и Франции. Несколько вариантов вышли из мастерской Джамболоньи. Куазево, Антуан (Coysevox, Antoine, 29 сентября 1640, Лион – 10 октября 1720, Париж) – выдающийся французский скульптор эпохи Барокко. Ученик Луи Лерамбера. В 1667 г. работал над оформлением резиденции кардинала Вильгельма Эгона фон Фюрстенберга в Саверне. С 1677 по 1685 гг. был придворным художником Людовика XIV, по заказу которого занимался украшением Версаля [1, с. 56 – 58].

Антуаном Куазево были выполнены четыре копии античных скульптур для версальского парка. Среди них «Венера Акропида» (1686 г.), хранящаяся ныне в Лувре.

Стилистически часы соответствуют искусству Франции 20 – 30-ых гг. XIX столетия, эпохе Реставрации, времени правления Карла X (1824 – 1830). Постамент выполнен из желтого сиенского мрамора и разделен на две части. Нижняя – украшена бронзовым стилизованным растительным орнаментом. На верхней части располагается циферблат часов с подписью: «Артуа сын в Париже» («D'Artois fils à Paris»).

Приобретены во Франции на аукционе Brissonneau Daguerre, 18.03.2011.

Экспертное заключение: Benoît Derouineau, Paris.

Аналоги в крупных музеях, на аукционах:

Часы, украшенные скульптурой Антуана Куазево «Венера Акропида»

Франция, первая половина XIX в.

Усадьба Мураново,

Подмосковье



Ссылки: 1. E. Benezit. vol. 4, p. 56 – 58.

ВИТРИНА

*Россия (?), вторая половина XIX в.
Дерево, фанерование, золоченая бронза, стекло
171×64×39 см
Инв. № 17-2791*

Высокая витрина на конических ножках. За застекленной центральной частью – полки. На фасаде – накладки золоченой бронзы с растительными и антропоморфными мотивами.

Приобретена во Франции у арт-дилеров, 01.09.2010.



КЕРОСИНОВАЯ ЛАМПА

*Франция, конец XIX – начало XX вв.
Оникс, металл, эмаль, стекло
89×18 см
Основание – 15,5 см
Инв. № 15-3135*

Керосиновая лампа на квадратном основании с ножкой в виде колонны из оникса. Декорирована полихромной эмалью с растительным орнаментом. Ламповое стекло окантовано ажурным обрамлением из металла.

Приобретена во Франции на аукционе Jean Claude Renard, 08.07.2012.



БЕРЕНЦ, КРИСТИАН
BERENTZ, CHRISTIAN
НАТЮРМОРТ С АРБУЗОМ

Германия, кон. XVII в.

Холст, масло

64x75 см

Инв. № 04-2454

На столе, покрытом красной скатертью, представлен натюрморт, состоящий из разрезанного сочного арбуза, долек тыквы и персика на серебряном блюде. На подносе слева – плоды смоквы, уложенные на виноградные листья и корзина с цветами и фруктами. В правой части – сосуды необычной формы: маленький выполнен из стекла и покрыт крышкой, здесь же высокий кубок из бронзы. Примечателен по форме сосуд, выполненный из серебра в виде букета цветов, который увенчан бокалом с вином.

Беренц, Кристиан (Berentz, Christian, 1658, Гамбург – 12 марта 1722, Рим). Мастер натюрмортов. Ученик Карло Маратти. С 1677 по 1679 гг. работал в Голландии, а в 1679 г. в Венеции и Риме, где жил во дворце маркиза Никколо Марии Паллавичини. Хотя работал в Италии, испытал сильное влияние художников Северной Европы [1, с. 140].

Работа приобретена во Франции на аукционе Tajan, 04.11.2011

Экспертное заключение: Cabinet Turquin, Paris.

Ссылки: 1. E. Benezit. vol. 2, p. 140.



КЕЙРИНКС, АЛЕКСАНДР, КРУГ
KEERINCSX, ALEXANDER
БОЛЬШОЙ ДУБ

Фландрия, ок.1620 г.

Дерево, масло

31×41 см

Инв. № 04-2712

В центре – массивный ствол дуба. Справа – жилая постройка с фигурами людей и домашним скотом.

Кейринкс, Александр (Keerinx, Alexander, 1600, Антверпен – 1652, Амстердам). Мастер мифологических, религиозных и пейзажных композиций. Гравер. С 1619 г. в гильдии св. Луки (Антверпен). Придворный художник Карла I. Испытал влияние Рубенса и ван Гойена [1, с. 733 – 734].

В ГМИИ им. А.С. Пушкина (Москва) хранится работа Александра Кейринкса «Проповедь Иоанна Крестителя», 1620-е гг. (Ж-1813).

Работа приобретена во Франции на аукционе Claude Aguttes SAS, 27.03.2012.

Реставрация: 08.02.2013 МИА ASG Сульдин А.В.

Ссылки: 1. E. Benezit. vol. 7, p. 733 – 734.



БУДЕЛО, ФИЛИПП
BUDELLOT PHILIPPE
СЦЕНА НА ДОРОГЕ

Франция, XIX в.

Холст, масло

33×47,5 см

Инв. № 04-2714

В центре композиции изображена дорога, уходящая вглубь холста. По ней едет крестьянин на осле, нагруженном корзинами. В правой части – фигуры женщины в красном головном уборе и ребенка. Композиция фланкирована деревьями по бокам. На заднем плане – пейзаж с голубым небом и кучевыми облаками.

Будело, Филипп (Budelot Philippe) – французский живописец XVIII – XIX вв. Родился в Дижоне. Работал в пейзажном и архитектурном жанрах. Племянник Жана-Батиста Будело. Обучался живописи у Бранде. Был директором Императорского фарфорового завода в Санкт-Петербурге при императоре Александре I. Дебютировал в Парижском Салоне в 1793 г. с пейзажной работой [1, с. 930 – 931].

Работа приобретена во Франции на аукционе Claude Aguttes SAS, 27.03.2012.

Ссылки: 1. E. Benezit. vol. 2, p. 930 – 931.

Кабинет

Интеллектуальным и хозяйственным центром повседневной жизни усадьбы был кабинет владельца. Однако, обставляли его очень сдержанно и почти не украшали. Практически все его убранство составляли строгая дубовая мебель с неброской обивкой, скромные настольные часы и другие необходимые письменные принадлежности. Ключевую роль в интерьере играл письменный стол, который иногда заменялся секретером или бюро. Поскольку мужской кабинет предназначен для работы, большое значение здесь приобрело наличие книг, зачастую помещавшихся в книжный шкаф. Дополняли довольно скромную, почти аскетическую обстановку кабинета два-три портрета - родителей и детей хозяина, небольшая картина с батальной или морским пейзажем.



БЮРО

Франция, первая четверть XIX в.

Массив и шпон красного дерева, фанерование, точение, золоченая бронза, кожа, тиснение

76×177×76 см

Инв. № 15-1749

Плоское бюро. На столешнице закреплена кожа светло-коричневого цвета. В подстоле – три выдвижных ящика с золочеными бронзовыми личинками в форме медальонов. Ножки выполнены в виде колонн с золочеными бронзовыми капителями дорического ордера и базами на полусферических основаниях.

Приобретено во Франции на аукционе Eric Pillon Encheres Pve, 14.04.2013.



ЧЕРНИЛЬНЫЙ ПРИБОР

Франция, сер. XIX в. (период Наполеона III)

Тонированное дерево, маркетри из металла

16×37×31 см

Инв. № 15-3504

Чернильный прибор из тонированного дерева, декорированный маркетри из металла в виде растительного орнамента. Состоит из двух частей. По бока – два стаканчика.

Приобретён во Франции на аукционе Artcurial, 07.11.2012.



СЕКРЕТЕР

Франция, первая четверть XIX в.

Красное дерево, фанерование, золочёная бронза, тёмно-серый мрамор с прожилками и включениями светло-серого цвета (*Sainte-Anne français*)

145×106×47 см

Инв. № 16-1161

Секретер с дверцами. Под столешницей, по бокам от откидной крышки и на основании – золоченные бронзовые накладки в виде композиций из листьев аканта и завитков. За откидной стенкой – продольный выдвижной ящик, под ним – ниша. Внизу – пять выдвижных ящиков, средний – большего размера. На них – круглые бронзовые ручки. Боковые части основания немного выступают относительно фасадной плоскости.

Приобретён во Франции у арт-дилеров, 25.10.2010.

Реставрация: 22.08.2012 МИА ASG И.Р. Каримов, М. Борисов, И.А.Сидорова.

Публикации: Черепанова А.А., Яо М.К. Реставрация секретера // Мир искусств: Вестник Международного института антиквара. – 2013. – №2. – С. 140 – 143.

КРЕСЛО-БЮРО

Франция, первая четверть XIX в.

Массив ореха, резьба

71,5×59×46 см

Инв. № 11-3069

Кресло-бюро. Спинка – жесткая. Верхняя перекладина с центральной частью имеет большую высоту, а также две вертикальные перекладины по центру. Боковые перекладины плавно переходят в округлое сиденье с прямой фасадной частью. Передние фигурные ножки состоят из нескольких сферических элементов вверху и цилиндрической части внизу, задние – выполнены в форме «сабель».

Приобретено во Франции, 01.09.2010.

Экспертное заключение: Александр Евгеньевич Богатырев, Москва.





ЧАСЫ

Франция (Париж), 1-ая четверть XIX в. (эпоха Реставрации)

Мастер часового механизма: Гранвуанне (Grandvoinet)

Золочёная бронза, литье, чеканка; эмаль (циферблат)

43×32,5×13 см

Инв. № 08-1228

Часы золочёной бронзы, декорированные аллегорической фигурой Надежды (?) в образе молодой женщины. Рядом с ней – высокая ваза, обрамленная пальметтами и лавровыми венками. Римские цифры нанесены на круглый эмалевый циферблат, подписанный: «Гранвуанне в Париже набережная Межиссеры» (Grandvoinet à Paris quai de la Megisserie). Корпус часов украшен рогами изобилия. Прямоугольное основание на четырех округлых ножках декорировано рельефом с изображением растительных композиций, а также амура с якорем в центре.

Приобретены во Франции на аукционе Eurl Xavier de LA Perraudiere, 27.03.2010.

Экспертное заключение: Cabinet Serret Portier, Michel Vandermeersch, Paris.



ПАРА КАНДЕЛЯБРОВ-ЖИРАНДОЛЕЙ

Франция, вторая половина XIX в.

Посеребренная бронза, литье, чеканка

60×30 см

Инв. № 09-1472 (1,2)

Парные канделябры-жирандоли на семь свечей. Трехгранные планты декорированы гирляндами из дубовых листьев с желудями. Стержни увиты цветами и рокайльными мотивами. Чашечки на изогнутых рожках украшены иониками.

Приобретены во Франции на аукционе Maitre Rodolphe Tessier, 02.07.2010.

НАПОЛЬНЫЙ РЕГУЛЯТОР

Франция, XVIII в. (период Людовика XV)

Тонированное дерево; золоченая бронза, литье, чеканка; эмаль (циферблат); стекло

233×44,5×25 см

Инв. № 08-2245

Напольный регулятор из окрашенного в черный цвет дерева. Верхняя часть с закругленным сводом имеет выступ-основание для скульптуры золоченой бронзы. Фасадная дверца застеклена. Римские и арабские цифры нанесены на эмалевый циферблат. В центре – круглое застекленное окошко с маятником внутри.

Приобретён во Франции на аукционе Piasa, 24.06.2011.

Экспертное заключение: Pierre-François Dayot, Paris.





ЧАША ДЛЯ КАРМАННЫХ ВЕЩЕЙ

Франция, вторая половина XIX в. (период Наполеона III)

Золоченая бронза, литье, чеканка, гравировка

18×32,5 см

Инв. № 09-1185



Чаша круглой формы для карманных вещей. В центре – медальон с изображением Порции, достающей уголь из жаровни. Порция – дочь древнеримского политического деятеля Марка Порция Катона и жена Марка Брута – одного из заговорщиков, убившего Юлия Цезаря. Узнав о том, что муж покончил с собой, потерпев поражение в битве при Филиппах (октябрь 42 г. до н.э.), верная супруга также покончила с собой, проглотив горящий уголь.

Порция изображена в левой части, черпающей уголь из горячей жаровни. Другая рука прижата к груди. Справа – верная подруга, поддерживающая ее. Здесь же – два амура, пытающиеся остановить Порцию. Один из амуров стоит на пьедестале, декорированном цветами и гирляндами.

Ножка имеет округлое основание, украшенное растительным орнаментом и три выступа в виде стилизованных листьев аканта.

Приобретена во Франции у арт-дилеров, октябрь 2009 г.

Публикации: Булгакова А.В. Смерть Порции // Мир искусств: Вестник Международного института антиквариата. – 2013. – № 4. – С. 138 – 139.



МЕЛЛИНГ, ЖОЗЕФ

MELLING, JOSEPH

МУЖСКОЙ ПОРТРЕТ В ЗЕЛЕНОМ ПАЛЬТО

Франция, XVIII в.

Холст, масло

овал 61×50,5 см

Инв. № 02-2766

Погрудное изображение мужчины в повороте вправо. Одет в светлый головной убор, украшенный малиновой лентой, завязанной бантом впереди, а также зеленое пальто с меховым воротником.

Меллинг, Жозеф (Melling, Joseph, 27 декабря 1724, Сент-Аво – 23 декабря 1796, Страсбург). Работал в портретном жанре. Гравёр. Ученик ван Лоо и Буше. Основал в Страсбурге Школу живописи. В 1787 г. занимался оформлением Королевской библиотеки Колледжа Кольмара и создал семь полотен для Отеля-де-Виль, возмещающих Революцию [1, с. 465].

Работа приобретена во Франции на аукционе O. Dautreberte, 30.03.2010.

Экспертное заключение: Patrice Dubois, Paris.

Ссылки: 1. E. Benezit. vol. 9, p. 465.



**КОДАЦЦИ, ВИВИАНО, КРУГ
CODAZZI, VIVIANO
ПОД СВОДАМИ АНТИЧНЫХ АРКАД**

Италия, ок. 1680 г.

Холст, масло

48×68 см

Инв. № 04-2279

Под сводами античных аркад, поросших зеленью, изображены четыре человека, один из которых сидит на земле. На заднем плане – водоем, город и горы на фоне облачного неба.

Кодацци, Вивиано (Codazzi, Viviano, ок. 1603, Бергамо – 1672, Рим). Работал в религиозном и пейзажном жанрах. Часто писал архитектурные постройки. Оказал значительное влияние на развитие везуты в XVIII в. Работал в Риме и Неаполе. Испытал влияние А. Тасси. Сотрудничал с Д. Гарджуло, А. Джентилески и др. мастерами [1, с. 745].

В Государственном Эрмитаже (Санкт-Петербург) хранится картина Вивиано Кодацци «Архитектурная фантазия со сценой «Избиение младенцев» (XVII в.).

Работа приобретена во Франции на аукционе Ferri, 01.07.2011.

Экспертное заключение: Cabinet Turquin, Paris.

Реставрация: 28.09.2012 МИА ASG И.В. Кириллов.

Ссылки: 1. E. Benezit. vol. 3, p. 745.

Будуар

В своем будуаре хозяйка принимала самых близких родственников, друзей, соседей. Здесь она читала, рисовала, занималась рукоделием, вела обширную переписку. Потому «женская комната» всегда отличалась особым уютом и теплотой. Стены окрашивались в светлые тона, оклеивались обоями с цветочным декором, такая же цветочная роспись покрывали потолок. Но главную роль в будуаре, несомненно, играла художественная мебель. Простенки между окнами занимали большие зеркала, опирающиеся на изящные столики. В них отражались портреты, акварели, вышивки. Особо популярными в конце XVIII – XIX вв. стали миниатюрные столики для рукоделия, письма, чаепития. Большую роль в формировании образа женского кабинета играли ткани. Шторы, драпировки, обивка мебели, напольные ковры – все это тщательно и с любовью подбиралось хозяйкой дома.



ТУАЛЕТНЫЙ СТОЛИК

Голландия, XIX в.

Орех, береза (липа), маркетри,
бронза

147,5×76,5×47 см

Инв. № 22-2079

Туалетный столик на ножках-кабриоль с фигурным зеркалом на шарнирах. По бокам – S-образно изогнутые выступы. В подстолье – один широкий и два небольших ящика с бронзовыми ручками. Маркетри выполнено в виде растительных композиций с цветами и листьями.

Приобретён во Франции на аукционе Versailles Encheres, 20.03.2011.

Реставрации: 04.04.2012 МИА ASG А.М. Малахмаев, А. Белозеров.



ЗЕРКАЛО-ПСИШЕ

Франция, кон. XIX в.

Черешня (канадская береза), тонирование, резьба, золоченая бронза, зеркало

176×106×52,5 см

Инв. № 23-1057

Зеркало-псише в стиле ампир. Рама овальной формы. На вершинах стоек – накладки золоченой бронзы в виде кариатид. В нижней части опоры соединены перекладиной, декорированной накладкой в форме лаврового венка по центру. Стойки завершаются ножками-полозьями в виде звериных лап.

Приобретено во Франции на аукционе Eurl Xavier de La Perraudiere, 27.03.2010.

Реставрация: 07.06.2011 МИА ASG В. Ильин.



СТОЛИК ДЛЯ РУКОДЕЛИЯ

Франция, первая треть XIX в.

Кап ясеня, фанерование, точение, золоченая бронза, зеркало

69×53×36,5 см

Инв. № 13-1143

Столик для рукоделия. На внутренней стороне столешницы закреплено зеркало. Под ней пространство разделено на три основных отделения, центральное – большего размера, боковые, в свою очередь, разделены на два отсека с откидывающейся крышкой на одном. Стойки выполнены в виде колонн с золочеными бронзовыми капителями дорического ордера и базами на арочных ножках, соединенных цилиндрической проножкой.

Приобретён во Франции на аукционе SVV Lasseron et Associates, 01.07.2009.

Экспертное заключение: Marie de la Chevardiere - Cab. Le Fuel - de l'Espee presentera, Paris.

Реставрация: 07.06.2010 МИА ASG В. Ильин.



КРЕСЛО-БЕРЖЕР

Франция, XVIII в.

Дерево, резьба

121×70×66 см

Инв. № 11-2412



Кресло-бержер с «ушками». Рельефная резьба в виде цветов на

своде спинки и царге.

Приобретено во Франции на аукционе Kahn-Dumousset, 28.10.2011.

Экспертное заключение: Antoine de Lescor de Moüy, Paris.

Публикации: Черепанова А. А. Кресло-сани из БСИИ ASG. // Мир искусств. Вестник МИА ASG. – 2014. – № 5. – С. 158 – 161.



СТОЛ-ГЕРИДОН

Франция, 1-ая четверть XIX в.

Красное дерево, резьба, фанерование, серый мрамор с прожилками белого цвета Gris Sainte-Anne belge

74,5×39 см

Инв. № 13-2375

Стол-геридон на одной ножке. Опора выполнена в виде шестигранной балясины, переходящей в треножие с резными элементами в форме звериных лап.

Приобретён во Франции в Шартре у арт-дилеров, 18.10.2011.

Реставрация: 29.11.2012 МИА ASG Р. Халитов, И.А. Сидорова.

КОМОД

Франция, первая четверть XIX в.

Красное дерево, золоченая бронза, черный мрамор с включениями серого и белого цвета Petit granite belge

87×129×60 см

Инв. №12-1194

Комод на два ящика. На фальшь-панели – накладка растительного орнамента из золоченой бронзы. Ножки выполнены в виде звериных лап, в верхней части украшены золочеными листьями аканта.

Приобретён во Франции у арт-дилеров, 25.10.2010.

Реставрация: 04.08.2011 МИА ASG А.А. Иванов.



ШИФОНЬЕР

Франция, вторая половина XIX в.

Дерево, маркетри, золочёная бронза, белый мрамор с прожилками и пятнами серого цвета (Carrare blanc veine)

123×53×32 см

Инв. № 17-1344

Шифоньер с семью выдвижными ящиками, три из которых – ложные в виде откидной крышки. Каждый ящик декорирован накладными бронзовыми ручками, по две на каждом, и личинкой в центре. Выступы в верхней части украшены эспаньолетами, внизу – стилизованными растительными мотивами. Царга с «арбалетом» имеет изогнутую форму. На ножках – аналогичные бронзовые накладки растительного орнамента.

Приобретён во Франции у арт-дилеров, 25.10.2010.

Реставрации: 29.06.2012 МИА ASG А. Винокуров, И.А. Сидорова.

Публикации: Homo legens: человек читающий в европейском искусстве XVII – XIX вв. // Мир искусств: Вестник Международного института антиквариата. – 2013. – № 3. – С. 178 – 179.





**МОРО, МАТЮРЕН
ДЕВУШКА У РОДНИКА**

Франция, XIX в.

Патинированная бронза, литье, чеканка

68×29×14 см

Инв. № 09-1061

Скульптура «Девушка у родника» изображает юную женскую фигуру, склонившуюся над источником и держащую в правой руке кувшин. Сложный S-образный изгиб фигуры, легкие струящиеся складки платья, мягкий блеск гладкой бронзы на руках и кувшине передают ощущение свежести льющейся воды в теплый летний день.

На основании клеймо мастера и литейной мастерской: «Moreau Math. et Colin et Cie Paris».

Моро, Матюрен (Moreau, Mathurin, 18 ноября 1822, Дижон – 14 февраля 1912, Париж) – французский скульптор XIX в. Работал в академическом стиле. Обучался искусству под руководством своего отца Жана Батиста Луи Жозефа Моро. 8 апреля 1841 г. поступил в Школу изящных искусств. Работал с Рамеем и А.А. Дюмоном в Париже. В 1842 г. получил вторую премию в Риме. С 1848 г. был постоянным участником выставок Парижского Салона. Получил признание современников и был удостоен звания офицера Ордена Почетного легиона. Под конец карьеры скульптор становится мэром 20 округа Парижа [1, с. 829].

Работы Моро имеются в музейных собраниях Кана, Дижона, Реймса и в парижском Музее декоративных искусств. Главной темой его творчества было изображение изящных женских фигур в мифологической, аллегорической и жанровой трактовке.

Приобретена во Франции на аукционе Paris Fontainebleau Osenat, 28.06.2009.

Аналоги в крупных музеях и на аукционах:

Моро, Матюрен

Девушка у родника

Галерея Гуариско, Вашингтон



Ссылки: 1. E. Benezit. vol. 9, p. 829.



КАМИННЫЙ НАБОР

Франция, кон. XIX в. (стиль Людовика XVI)
Золоченая бронза, литые, чеканка; эмаль (циферблат)
Высота часов – 50 см, высота канделябров – 63 см
Инв. № 08-3371(1 – 3)

Каминный набор из часов и двух канделябров-жиранделей. Часы золоченой бронзы увенчаны декоративным вазоном с мотивом «горящего пламени». Круглый эмалевый циферблат с арабскими и римскими цифрами обрамлен лавровыми гирляндами. Фигурное основание, установленное на шести ножках (две из которых трапециевидные), окантовано растительным орнаментом и розетками.

Пара канделябров-жиранделей на восемь свечей. Верхние чашечки выполнены в виде вазонов с «горящим пламенем». Изогнутые рожки украшены растительными завитками. Нижняя часть стержней обрамлена лавровыми гирляндами. Фигурные основания с двумя трапециевидными и четырьмя «ножками-юлами» украшены растительным орнаментом и розетками.

Приобретён во Франции на аукционе Etienne de Baecque, 20.10.2012

Экспертное заключение: Bernard Leseuil, Paris.



**БАШЕЛЬЕ, ЖАН-ЖАК, КРУГ
BACHELIER, JEAN JACQUES
НАТЮРМОРТ С КУРИЛЬНИЦЕЙ**

Франция, ок. 1780 г.

Холст, масло

90×109 см

Инв. № 04-2240

Работа, выполненная кругом живописца, «Натюрморт с курильницей» вполне соответствует вкусам самого Башелье и стилистически отражает тенденции, утвердившиеся во французском искусстве в конце 70-х гг. XVIII в., когда на смену изысканной манерности рококо приходят более строгие формы неоклассицизма. Об этом свидетельствуют и архитектурные детали, включенные в композицию, и строгие формы постамента, на котором стоит корзина с розами и пионами, и опрокинутое золоченое блюдо с высыпавшимися из него разрезанными арбузами, плодами персика и кистями винограда, а также дымящаяся курильница, напоминающая об античности.

Башелье, Жан-Жак (Bachelier, Jean Jacques, 1724, Париж – 1805, там же). Писал, в основном, цветочные натюрморты. Много работал в анималистическом жанре. В 1750 г. назначен главным модельером и художественным руководителем на Венсенской мануфактуре. В 1752 г. принят в Королевскую академию живописи как мастер цветочных композиций. Башелье известен и как художник, много сделавший для восстановления старинной техники энкаустики – живописи восковыми красками, о чем позже написал научный трактат. В 1765 г. он за свой счет основал в Париже художественную школу для ремесленников, вложив в это дело 60 000 ливров. Школа располагалась в колледже д'Отён и существует по сей день как Национальная школа декоративного искусства [1, с. 605].

Работа приобретена во Франции на аукционе Piasa, 24.06.2011.

Экспертное заключение: Cabinet Eric Turquin, Paris.

Ссылки: 1. E. Benezit. vol. 1, p. 605.



**ДЕСКАМП, ГИЙОМ ДЕЗИРЕ ЖОЗЕФ
ЖЕНСКИЙ ПОРТРЕТ**

Франция, 1835 г.

Холст, масло

57×49 см

Инв. № 01-2897

Погрудное изображение женщины в повороте влево. На ее голове – белый кружевной чепец, завязанный спереди бантом. Одеты в коричневое платье также с белым воротником. На поясе – золоченая пряжка.

Подпись художника и дата создания в левом нижнем углу: «G. Descamps 1835».

Дескамп, Гийом Дезире Жозеф (Descamps, Guillaume Desire Joseph, 15 июля 1779 г., Лилль – 25 декабря 1858 г., Париж). Работал в историческом и портретном жанрах. Гравер. Ученик Винсента. В 1802 г. занял второе место на конкурсе живописцев в Риме и становится придворным художником Мюрата Иоахима, короля Неаполя. В музее Лилля хранится его работа «Героизм спартанок» [1, с. 474].

Работа приобретена во Франции на аукционе Sas Cornette De Saint Cyr, 27.06.2012.

Экспертное заключение: René Millet, Paris.

Ссылки: 1. E. Benezit. vol. 4, p. 474.

Детская

В начале XIX в. отношения родителей с детьми в дворянских семьях, в отличие от сдержанных, порой суровых нравов XVIII столетия, становятся естественнее и теплее. В дворянской усадьбе появляются детские комнаты, чаще на антресольных этажах, заполненные предметами не приспособленными, а создаваемыми специально. Как правило, детская комната, представляла собой скромное по размеру помещение с небольшим количеством окошек со светлыми занавесками. В углу находились несколько кукол и других игрушек. Столик с тетрадками и маленьким альбомом обязательно присутствовал в интерьере, так как образованию детей придавали большое значение. Часто в детской находились ширмы и зеркало, а главное место занимала кровать. Кроме этого обстановка дополнялась стульями, креслами для сидения, картинами или коврами на стенах.

КОЛЫБЕЛЬ

Франция, первая четверть XIX в.

Массив и шпон красного дерева, резьба, точение, металл

173×131×54 см

Инв. № 24-3316

Колыбель. Люлька на шарнире с ободом сверху, состоящая из нескольких деревянных планок, имеет форму полой вытянутой полусферы и помещена между двумя стойками цилиндрической формы. Более высокая стойка служит держателем ткани и заканчивается головой льва с металлическим кольцом в зубах, другая – сферическим деревянным элементом. Арочные ножки на колесиках соединены цилиндрической проножкой.

Подобные колыбели имели широкое распространение и на сегодняшний день находятся в ряде крупных собраний Европы. Считается, что изобретателем колыбели данного типа (в виде гондолы) является мастер-мебельщик, использовавший клеймо «Rancu».

Приобретена во Франции в Ле-Мане у арт-дилеров, 18.07.2012.

Публикации: Черепанова А. А. Колыбель из БСИИ ASG в контексте эволюции вида // Мир искусств: Вестник Международного института антиквариата. – 2013. – №4. – С. 112 – 116.



ТУМБА

Франция, первая четверть XIX в.

Каркас – дуб, сосна, красное дерево, шпон – красное дерево, резьба

75×41×34 см

Инв. № 19-2210

Тумба прямоугольной формы со скошенными углами на квадратном основании. Имеет выемки в виде полумесяцев, оканчивающиеся звериными лапами.

Приобретена во Франции в Шартре у арт-дилеров, 21.06.2011.



**БЛУМЕН, ЯН ФРАНС ВАН, КРУГ
BLOEMEN, JAN FRANS VAN
РЕЧНОЙ ПЕЙЗАЖ**

Фландрия, ок. 1700 г.

Холст, масло

54,5×85 см

Инв. № 04-2126

Ландшафтный пейзаж с деревьями, рекой и плывущей по ней лодке с людьми. В левой части, на переднем плане – несколько фигур. Позади – архитектурные постройки и горы.

Блумен, Ян Франс ван (Bloemen, Jan Frans Van, 1662, Антверпен –1749, Рим). Работал в пейзажном жанре. Ученик брата Питера ван Блумена. Работал в Италии и Франции. В Риме стал членом «Шильдербента» (объединение голландских и фламандских мастеров в Риме), в котором получил прозвище «Орицонте» («Горизонт») из-за интереса к изображению панорамных пейзажей. С 1714 г. – член Конгрегации «Виртуозы Пантеона». С 1742 г. – член гильдии св. Луки. Работал в сотрудничестве с П. Костанци [1, с. 409 – 410].

В собрании Государственного Эрмитажа (Санкт-Петербург) хранятся два пейзажа Яна Франса ван Блумена: «Итальянский пейзаж» (сер. 1630-х гг.), «Пейзаж с фонтаном» (сер. 1630-х гг.). Работа автора из ГМИИ им. А.С. Пушкина (Москва) – «Итальянский пейзаж», 1705 г. (Ж-1985).

Работа приобретена во Франции на аукционе Тапан, 30.03.2011.

Экспертное заключение: Cabinet Turquin, Paris.

Реставрация: 20.12.2012 МИА ASG А.В. Сульдин.

Ссылки: 1. E. Benezit. vol. 2, p. 409 – 410.



**ФРАНЦУЗСКАЯ ШКОЛА XIX В.
ПОРТРЕТ СЮЗАННЫ ПУЧЧИА С РЕБЕНКОМ**

*Холст, масло
100×81 см
Инв. № 01-1138*

В центре холста изображена молодая женщина с ребенком на руках. Она одета в черное платье с кружевом по линии декольте. На девочке – белое платье и чепец. На спинку стула наброшен красный платок, украшенный растительным орнаментом. В правой части – комод, на котором помещаются чашка с блюдцем, булочка и две игральные карты.

На обратной стороне холста надпись: «Сюзанна Пуччия. 8 июня 1809 года Кьюизиа».

Работа приобретена во Франции у арт-дилеров, 01.01.2007.

Реставрация: 30.04.2010 МИА ASG А.Н. Хисамов.



**ФЛАМЕНГ, ЛЕОПОЛЬД
ПОРТРЕТ РЕБЕНКА**

Франция, XIX в.

Холст, масло

Овал 118×100,5 см

Инв. № 04-1348

На картине изображен мальчик в золотистом платье, держащий в руках игрушку. Позади него – кресло с ножками токарной работы, обитое разноцветной тканью с богатым декором и кисеей.

Подпись художника справа в нижней части и слева сверху: «L. Flameng».

Фламенг, Леопольд (Flameng, Léopold, 22 ноября 1831 г., Брюссель – сентябрь 1911 г., Париж). Художник, гравёр. Ученик Каламатта и Жигу. Был удостоен медали на Всемирной выставке в 1878 г. В 1870 г. стал кавалером ордена Почетного легиона, а в 1894 г. – его офицером. Талант Фламенга в качестве гравёра был замечен французским художественным критиком и искусствоведом Шарлем Бланом, и его сотрудничество с «Газет де боз-ар» обеспечило ему репутацию одного из лучших гравёров Франции [1, с. 500].

Работа приобретена во Франции у арт-дилеров, 01.01.2007.

Реставрация: 10.02.2011 МИА ASG И.В. Кириллов.

Ссылки: 1. E. Benezit. vol. 5, p. 500.

Казань
2014